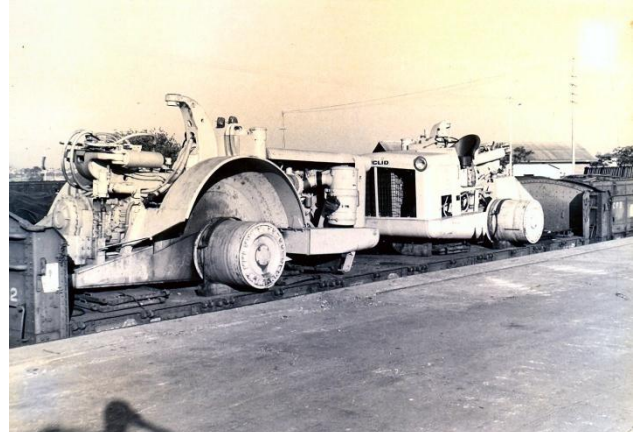


Perche' in Malawi

Quando ero in Zambia per lavoro con la costruzione di una strada che collegava il confine del Malawi con la capitale Lusaka, mi spinsi a visitare quel paese.

Molto del macchinario arrivò dall'Italia. Era stato imbarcato a Genova e spedito via mare fino al porto di Beira, nell'allora Mozambico. Da qui proseguì via ferrovia fino in Malawi da dove continuò per strada con mezzi propri o caricato su carrelloni fino al cantiere.



In Malawi, la ferrovia passava dalla città di Blantyre e poi proseguiva fino a Salima dove vi era il terminal ferroviario a circa 80 chilometri da Lilongwe. Da qui il materiale veniva caricato su camion e carrelloni e trasportato fino al confine, dove veniva fatto lo sdoganamento e veniva infine trasportato al cantiere di Fort Jameson o Chipata come fu poi chiamata.

Occorreva andare a Beira a renderci conto di come trattavano il macchinario. Andammo fino a Blantyre via terra attraversando buona parte del Malawi che una volta si chiamava Nyassaland e poi via aerea fino a Beira. L'attraversamento del Malawi fu una esperienza straordinaria. La vista del lago fu emozionante. Era lungo centinaia di chilometri e si vedevano le sue spiagge dorate con le canoe ricavate da tronchi d'albero. Poi, si vedevano i pescatori e le migliaia di cormorani che volavano a pelo dell'acqua o si asciugavano con le ali aperte al sole. Si potevano anche osservare le meravigliose colline coperte di piante di Te'

## Il lago Malawi



Grand Beach Hotel Salima



Centro di Lilongwe

In questo periodo, da solo e con amici, feci diversi viaggi in Malawi. Solitamente andavo a Lilongwe e poi proseguivo fino a raggiungere il lago. Dopo il terminale ferroviario della ferrovia che raggiungeva il porto di Beira, vi era la località di Salima con il Grand Beach Hotel.

Il lago era qualcosa di incredibilmente bello. Le spiagge erano tortuose e con una sabbia bianca stupenda. Sulla spiaggia sono parcheggiate numerose canoe scavate dai tronchi d'albero usate dai pescatori locali. I mie amici ed io parcheggiavamo sulla spiaggia.

Si tratta di un lago che si chiamava lago Nyassa, dal paese che si chiamava Nyassaland.

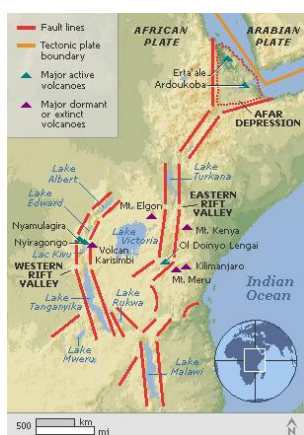
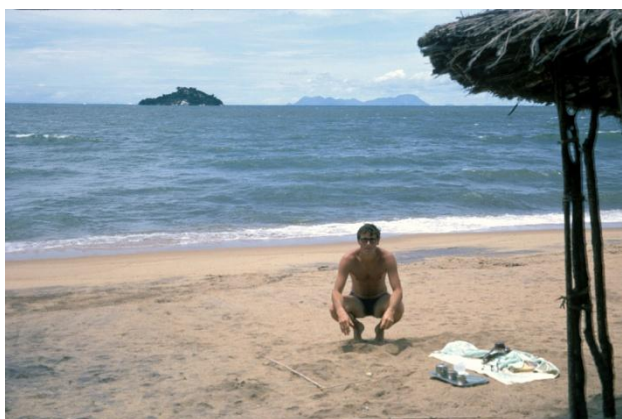


Questo specchio d'acqua dolce è lungo 584 chilometri ed è largo fino a 50. E' contornato da diversi sistemi montuosi. Lo alimentano circa quattordici fiumi perenni. L'unico scarico è il fiume Shire che raggiunge lo Zambesi. Vi sono diverse isole, tutte bianche perché coperte dal guano, escrementi dei cormorani che vi abitano. Sono decine di migliaia, e quando si pongono in volo, si mettono in

fila creando un filo mobile tortuoso che viaggia a 30 centimetri dalla superficie dell'acqua. E' uno spettacolo straordinario. Come detto altrove, vi abita un pesce molto prelibato, il Lake Malawi Ch'ambo, di una squisitezza eccezionale, che si scioglie in bocca.

Un'altra baia conosciuta per la sue bellezza è Monkey Bay, che si trova al sud.

Proseguendo verso sud si incontra la capitale politica Blantyre, una città moderna, e più a nord la città di Limbe che ne rappresenta la capitale amministrativa. Il Presidente era il Dr. Kamuzu Banda che aveva studiato in Inghilterra e aveva fatto in modo che la gente rimanesse in campagna a coltivare la terra e non si riversasse attorno alle città creando bidonville, come era già accaduto in molti Paesi africani.



Il lago Malawi è la fase finale di quella tremenda spaccatura terrestre che prende il nome di Rift Valley (Gran valle del Rift) lunga circa 6000 chilometri che inizia dal nord della Siria, coincide con il Mar Morto in Israele, prosegue nel Mar Rosso, attraversa la depressione della Dankalia in Eritrea/Etiopia e poi il Kenia e la Tanzania, prosegue coincidendo con il lago Malawi. In Tanzania si trova la famosa valle dell'Olduvai Gorge, un sito paleoantropologico, vicino al parco del Serengeti e Ngorongoro, con depositi che risalgono a oltre 2 milioni di anni, dove furono trovati i più antichi resti umani da parte del Dr. Louis Leakey, all'inizio del ventesimo secolo.

Le piantagioni di Tè di Conforzi.

Una delle cose più belle che ho potuto incontrare in Malawi sono le piantagioni di tè. Conforzi è stato un italiano che negli anni '30 risalì a piedi il percorso dal porto di Beira, in Mozambico, e investì il suo lavoro in queste piantagioni che ora coprono decine di chilometri quadrati di colline. Ho avuto il privilegio di essere ospite del Dr. Bizzarro, che se ricordo bene sposò una figlia di Conforzi. Il clima temperato del Malawi ha favorito lo sviluppo di questo tipo di agricoltura.



Piantagioni di Te'

Un po di dati:

Repubblica del Malawi

Capitali: Lilongwe, Blantyre e limbe secondo che siano politiche o amministrative.

Superficie: 118,000 chilometri quadrati

Popolazione circa 12 milioni; Il paese e' falciato dall'HIV AIDS

Lingua ufficiale sono l'Inglese e il Chichewa con altri vari dialetti regionali

Nel 2000 vi era il 42 % di illetterati di cui il 27 uomini e 56 donne

Religioni: Protestante 55%, Cattolica Romana 20%, Mussulmana 20%, Minoranze Baha'i, altre.

Vita media: uomini 36,6 anni, donne 37,6 anni.

Il governo e' costituito da una democrazia multi partitica.

Valuta – Kwacha Malawiana divisa in cento Tambala.

Prodotto procapite 900 \$ anno

L'industria e' presente con Tabacco, Te', Zucchero, Cemento, Beni di consumo vari.

In agricoltura vengono prodotti: Tabacco, Canna da Zucchero, Cotone, Te', Granturco, Patate, Cassava.

La terra coltivabile e' il 34% e non manca l'acqua con la presenza del lago con la pesca.

Risorse naturali: Calcare, Energia idroelettrica, depositi di uranio, carbone e bauxite non sfruttati

Confina con lo Zimbabwe, Zambia, Tanzania, Mozambico.

Ha un clima straordinario in quanto e' su un plateau ed ha il lago che ne stabilizza le temperature.

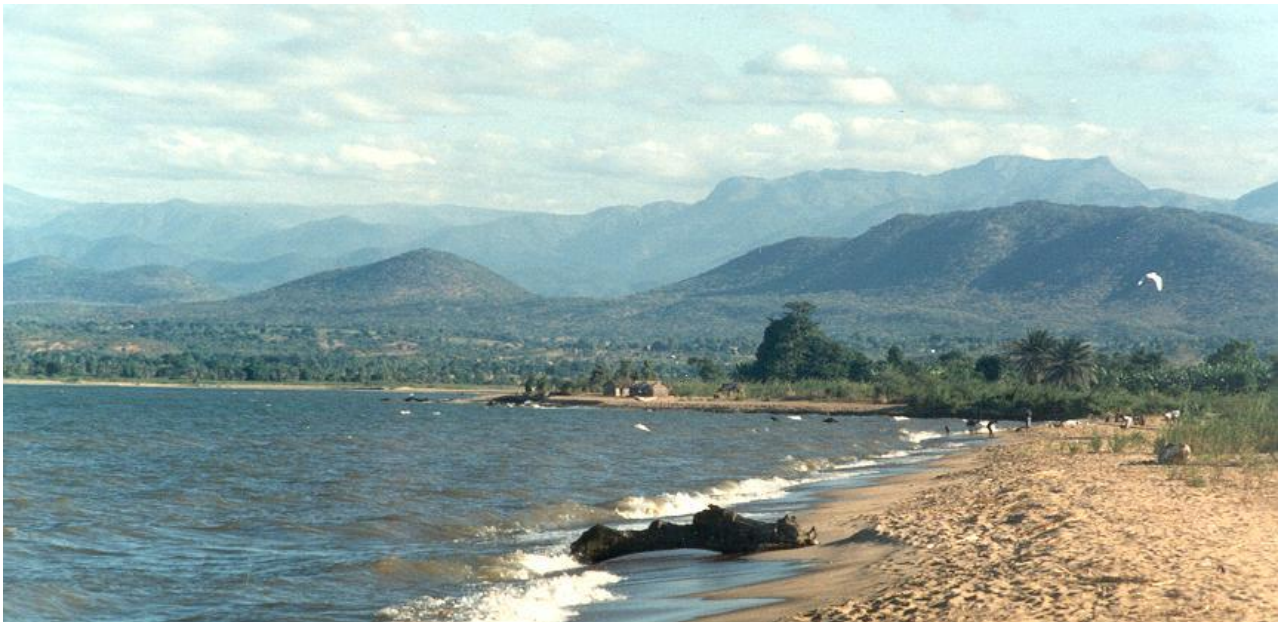
Se ben ricordo, l'Impresa Cogefar con cui lavoravo realizzo' l'Impianto Idroelettrico di Kazangula che aveva avuto come direttore per un certo tempo il Geom. Carpo.



Io avevo molte foto che ho fatto durante i miei viaggi ma sfortunatamente le ho perdute.  
 La città di Zomba è molto carina con un verde incredibile e delle bellissime pinete.



Foto del plateau di Zomba



Vista del lago Malawi

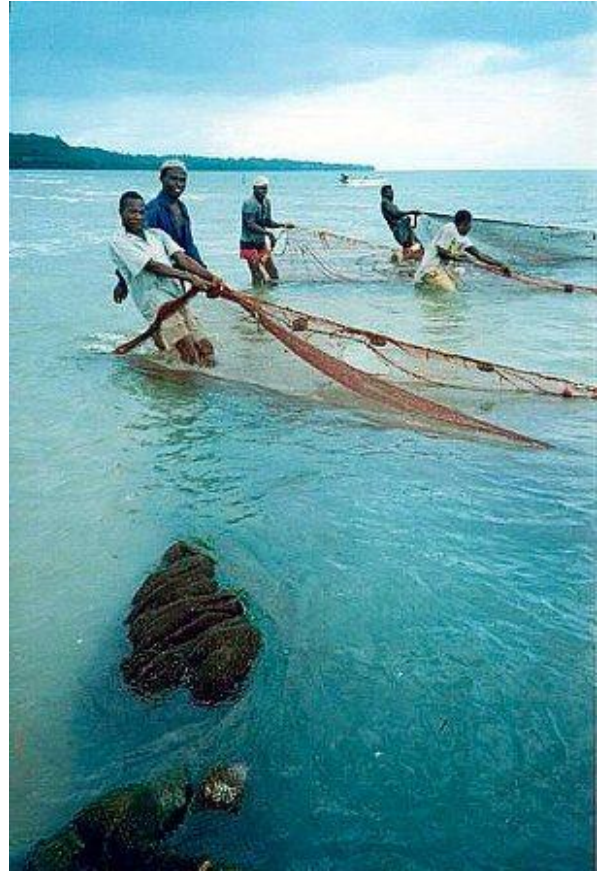


Citta' di Blantyre e dintorni





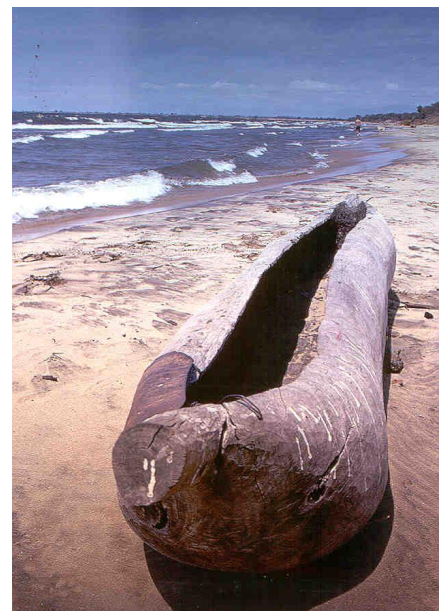
Livingstone memorial church



Pescatori sul lago Malawi



Salima





Stazione ferroviaria di Salima sul Lago Malawi

In Malawi ho anche potuto visitare la comunità Baha'i che ha dei gruppi di coro straordinari. Ho inserito un power point che contiene la celebrazione del giubileo dell'entrata della Fede in questo paese.